

Nokia

Kolmenkulman laajennusalue muinaisjäännösinventointi 2017



Timo Sepänmaa
Juuso Koskinen
Timo Jussila



Tilaaja: Nokian kaupunki

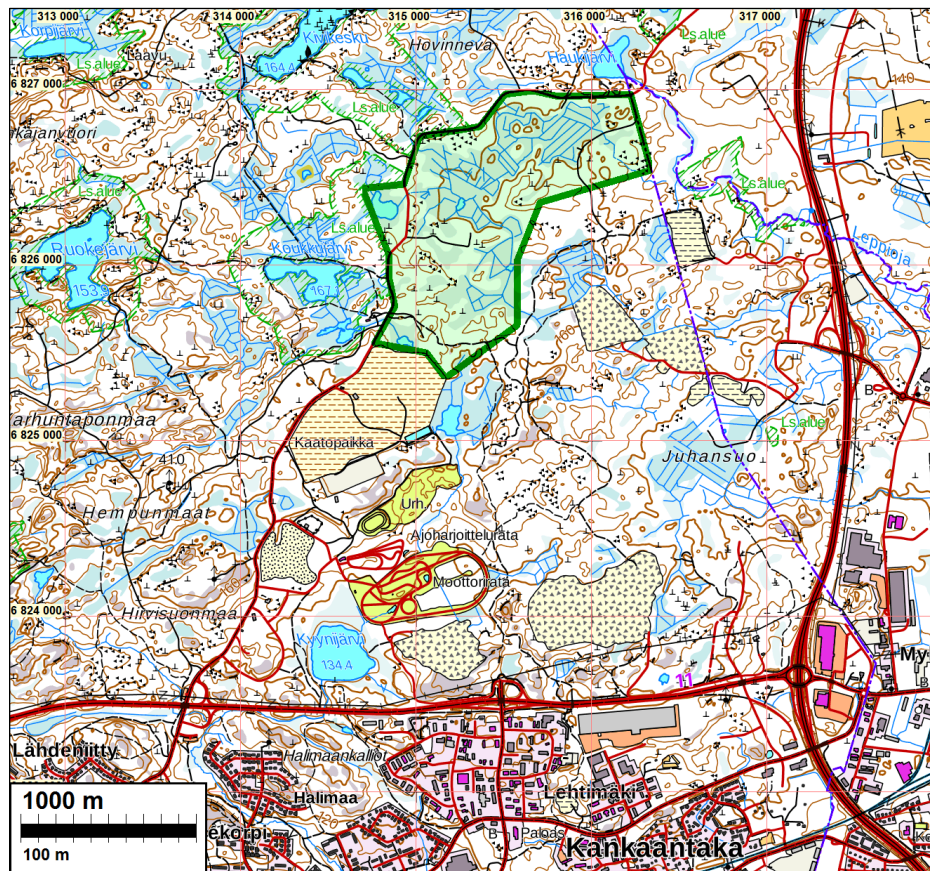
Sisältö

Perustiedot	2
Inventointi	3
Kartat	4

Kansikuva: Raivattua mäntymetsää alueen pohjoisluoteislaidalla. Kuvattu etelään.

Perustiedot

- Alue:* Nokia, Kolmenkulman laajennusalue. Alue keskustan pohjoispuolella, Hauklammin ja Kirkaslammin välinen metsäalue. Alueen koillisosa rajautuu Tampereen rajaan.
- Tarkoitus:* Selvittää sijaitseeko alueella kiinteitä muinaisjäännöksiä tai muita kulttuurihistoriallisia, suojeltavaksi katsottavia jäännöksiä.
- Työaika:* Maastotyö 21.6.2017
- Kustantaja:* Nokian kaupunki
- Tekijät:* Mikroliitti Oy, Timo Sepänmaa ja Juuso Koskinen, valmistelu ja raportin koostaminen Timo Jussila
- Tulokset:* Alue on kumpuilevaa ja soista moreenimaata, paikoin jokunen kalliopaljastuma. Vanhojen karttojen perusteella alueella ei ole ollut asutusta koskaan. Alueella ei havaittu mitään merkkejä kiinteistä muinaisjäännöksistä tai kulttuurihistoriallisista jäännöksistä.



Tutkimusalue vihreällä

Selityksiä: Koordinaatit ja kartat ovat ETRS-TM35FIN koordinaatistossa ellei muuta mainittu. Maastokartat Maanmittauslaitoksen maastotietokannasta kesäkuussa v. 2017. Muinaisjäännösrekisteri on tarkastettu 15.6.2017. Valokuvia ei ole talletettu mihinkään viralliseen arkistoon eikä niillä ole kokoelmatunusta. Valokuvat digitaalisia. Valokuvat ovat tallessa Mikroliitti Oy:n serverillä.

Inventointi

Nokian kaupunki on kaavoittamassa Kolmenkulman aluetta, metsäaluetta keskustan ja Porintien (vt. 11) pohjoispuolella, joka idässä rajautuu Tampereen rajaan. Nokian kaupunki tilasi alueen arkeologisen inventoinnin Mikroliitti Oy:ltä. Inventoinnin maastotyön tekivät Timo Sepänmaa ja Juuso Koskinen 21.6.2017 työn kannalta erinomaisissa olosuhteissa.

Vanhojen yleiskarttojen perusteella (Kuninkaankartasto 1796-1804, pitäjänkartta 1903 (1844), senaatinkartta 1909, peruskartta 1953 - 1991) alueella ei ole ollut historiallisena aikana asutusta eikä muutakaan kartoille merkittyä toimintaa. 1900-luvun lopussa alueelle on tehty metsätietä. Alue kuuluu Kankaantaan jakokuntaan. Läheisin vanha talonpaikka, kylätontti sijaitsee yli kolme kilometriä alueen etelärajalta etelään. Alue on ollut takamaata, hyödyntämätöntä joutomaata. Tarkempia vanhoja karttoja en katsonut tarpeelliseksi katsoa.

Alue sijoittuu 160-175 m korkeusvälille, pääosin 160 - 170 m välille. Alueelle ei ole ulottunut mikään ihmisasutuksen aikainen suurempi vesistö. Alueella on pari pientä lampea ja pari hyvin pientä suolampea. Alueella ei ole suurempia puroja tai jokia. Alue on suurimmaksi osaksi ojitettua suota tai suometsää. Kuivan maan osalta maasto on kivikkoista moreenia ja harvakseltaan jokunen, pieni ja matala kalliopaljastuma.

Alue on sijainniltaan ja maastoltaan sellaista, että siellä suurella todennäköisyydellä ei sijaitse esihistoriallisia muinaisjäännöksiä. Periaatteessa alueella voisi sijaita merkkejä jostain historiallisen ajan toiminnasta, kuten esimerkiksi terva- tai hiilihautoja.

Alueesta laadittiin arkeologin tarpeisiin optimoitu maastomallia maanmittauslaitoksen laserkeilausaineistosta. Mitään erityistä ei siinä havaittu. Muutama maastomallista nähty epäilyttävä ilmiö osoittautui maastotarkastuksessa luontaiseksi. Alueella tarkastettiin siellä kulkevien metsäteiden varret ja niiltä tehtiin muutamia pidempiä lenkkejä alueen maastoihin. Mitään merkkejä vanhoista rakenteista tai jäännöksistä ei alueella havaittu.

Tulos: Alueella ei ole kiinteitä muinaisjäännöksiä eikä muita kulttuurihistoriallisia jäännöksiä.

18.8.2017

Timo Jussila
Timo Sepänmaa



Vasemmalla: Koordinaattipisteessä N 6826541 E 315818 lidar aineistossa rengasmaiselta muodostumalta näyttänyt kohta osoittautui maastotarkastuksessa huuhtoutuneeksi vähäkiviseksi sammalpeitteiseksi kalli-
on laeksi, jota hieman alemmalla tasolla kiersi kivipalle.

Oikealla: Tienpohjaa alueen lounaisosassa noin 130 m Kirkaslammista koilliseen.

Lähteet:

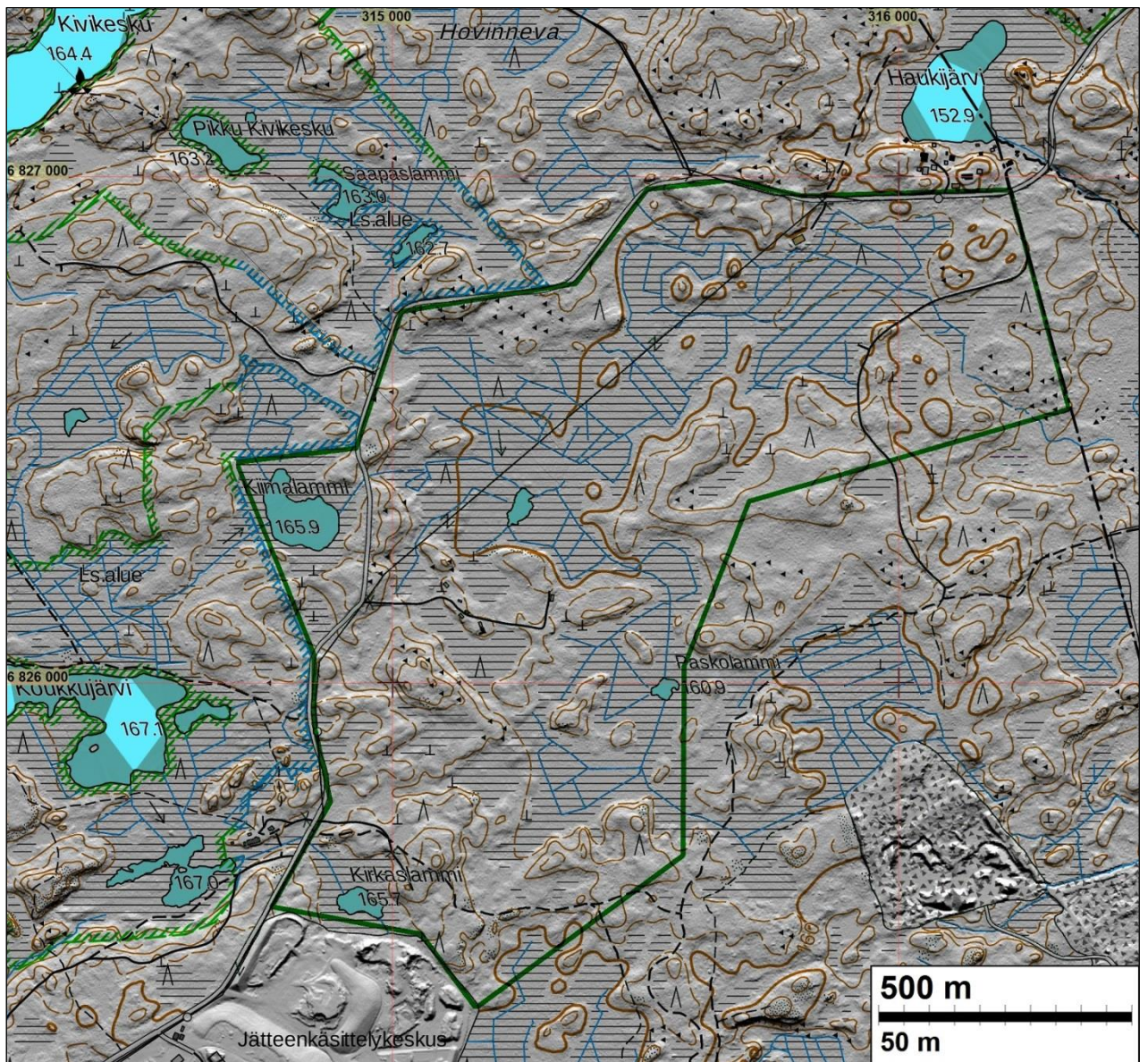
Kartta Pirkkalan pitäjältä, Pirkkalan kihlakunnassa, Hämeen läänissä. 1903. Maanmittauslaitos.

Mörner, Arvid 1847: Karta öfver Birkala Socken i Birkala härad af Tavastehus län. Maanmittauslaitos.

Peruskartta 2123 06, 1953, 1955, 1960, 1975, 1980, 1991. Maanmittauslaitos.

Senaatinkartta XIX.XX lehdet 22, 23. Kartoitus 1909. Maanmittauslaitos.

Kartat



Tutkittu alue rajattu vihreällä viivalla



Vas: ote kuninkaankartastosta v.1796-1804. Siihen ja muihin karttoihin on piirretty päälle tutkimusalueen sijainti vihreällä.

Kesellä vas: ote Pirkkalan pitäjänkartasta v. 1847. Alue on siinä kuvattu ja kartoitettu ylimalkaisesti – järvet eivät ole aivan kohdallaan. Oikealla: ote Pirkkalan pitäjänkartasta v. 1903.

Alhaalla vas: ote senaatin kartasta v. 1909. Oik: ote peruskartasta v- 1953.

